



INDICADOR de Actividad Económica de Olavarría

Mayo de 2026.



OLAVARRÍA
MUNICIPIO

1. Resumen Ejecutivo

La actividad económica de Olavarría en mayo de 2026 vuelve a mostrar un deterioro generalizado. El Índice de Evolución de la Actividad (IEO) **registra una caída mensual del -6% y una variación interanual del -12%**, confirmando que la recuperación observada en abril respondió principalmente a un rebote estadístico asociado a la baja base de comparación de marzo.

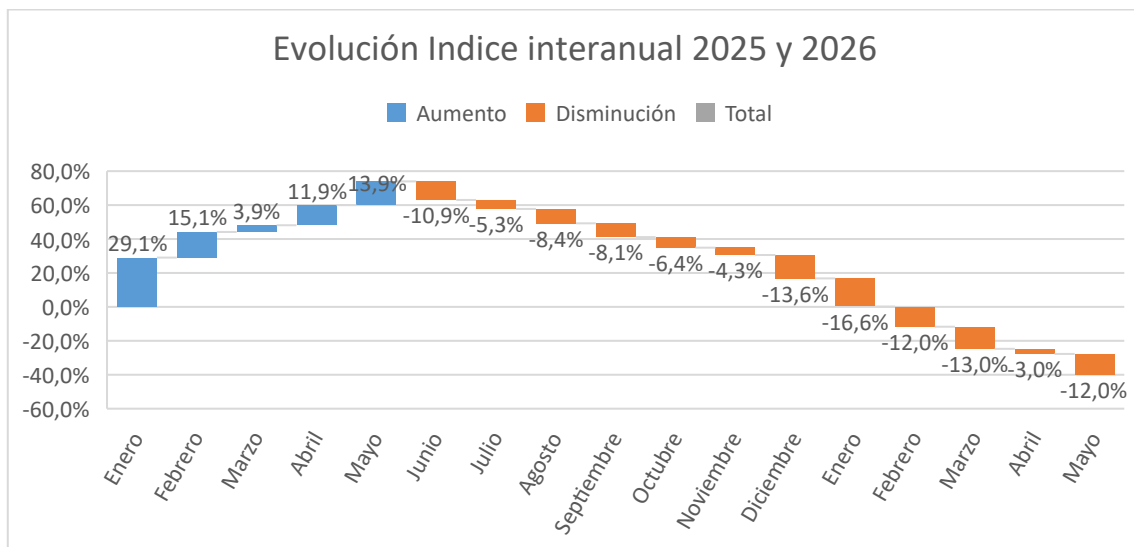
2. Resultados Generales

IEO – Mayo

- VM: -6%
- VIA: -12%

En mayo de 2026 la actividad económica vuelve a contraerse. La caída mensual confirma que el repunte observado en abril fue transitorio y explicado en gran medida por factores estadísticos.

Si miramos la comparación desestacionalizada con respecto a abril 2025, la caída ronda el -6%.





3. Análisis Sectorial

Comercio

- VM: -10%
- VIA: -26%

El comercio registra una caída mensual del -10% y una contracción interanual del -26%, reflejando la persistente debilidad del consumo interno.

Logística y Transporte

- VM: -16%
- VIA: -38%

Logística y transporte continúa siendo el sector más afectado, con una caída mensual del -16% y una baja interanual del -38%, evidenciando una fuerte retracción en la circulación de bienes.

Industria

- VM: -4,9%
- VIA: -5%

La industria registra una caída mensual del -4,9% y una baja interanual del -5%, manteniendo una performance relativa mejor que otros sectores pero dentro de un contexto recesivo.

Minería

- VM: -10%
- VIA: -25%

La minería presenta una caída mensual del -10% y una contracción interanual del -25%, afectando nuevamente uno de los principales motores de la economía local.

4. Análisis de Situación

La evolución económica de Olavarría durante mayo de 2026 evidencia una profundización del proceso recesivo observado desde comienzos de año. Luego del rebote estadístico registrado en abril, la totalidad de los sectores relevados vuelve a mostrar caídas tanto en la comparación mensual como interanual, confirmando que la recuperación del mes anterior no logró consolidarse.

El Índice de Evolución Económica (IEO) registró una variación mensual de -6% y una caída interanual de -12%, reflejando un deterioro generalizado de la actividad local. La magnitud de las bajas observadas en logística (-16%), comercio (-10%) y minería (-10%) explica gran parte de la retracción registrada durante el período.

La logística continúa siendo el sector más afectado, con una caída interanual del -38%, seguida por comercio (-26%) y minería (-25%). Estos indicadores reflejan una menor circulación de bienes, menor nivel de actividad productiva y una demanda interna todavía deprimida.

La industria presenta una caída más moderada (-4,9% mensual y -5% interanual), manteniendo una performance relativa superior al resto de los sectores relevados, aunque sin lograr escapar al contexto recesivo general.

La fuerte caída del despacho de combustibles (-30% mensual y -41,8% interanual) constituye una señal adicional de debilitamiento económico, asociada a menores niveles de producción, transporte y consumo.

En conjunto, los indicadores muestran que la economía local continúa atravesando una fase contractiva. No obstante, la recuperación observada en los despachos de cemento introduce una señal positiva dentro de un contexto todavía recesivo, aunque insuficiente por el momento para modificar la tendencia general de la actividad económica.

La minería muestra una evolución más favorable durante mayo, registrando una recuperación mensual del 4,4%. Si bien la actividad continúa exhibiendo una caída interanual del -6,9%, el desempeño reciente sugiere una desaceleración del proceso de deterioro observado durante los últimos meses.

Tanto la producción minera como los despachos de cemento mostraron variaciones mensuales positivas, configurando una señal alentadora para el principal complejo productivo de Olavarría. Sin embargo, los niveles de actividad continúan significativamente por debajo de los registrados en 2023, con caídas del -32,3% y -22% respectivamente, lo que indica que la recuperación aún se encuentra en una etapa incipiente.

En conjunto, los indicadores muestran una economía local que continúa atravesando una fase contractiva, aunque con señales de estabilización en algunos sectores estratégicos vinculados a la minería y la construcción.

5. Despachos de Cemento

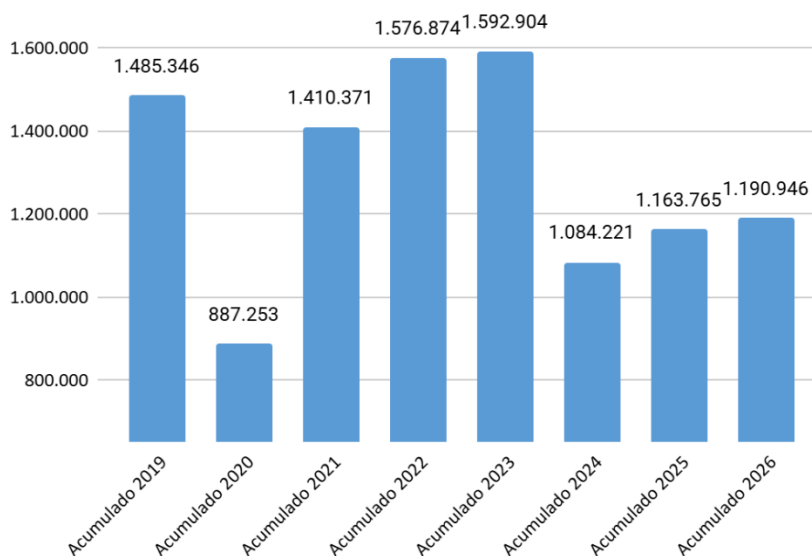
- VM: +17,8%
- VIA (vs. 2025): +5,5%
- VIA (vs. 2023): -22%

Los despachos de cemento registran en mayo una recuperación mensual del **17,8%** respecto de abril, revirtiendo parcialmente la caída observada durante el mes anterior y mostrando una mejora en el nivel de actividad vinculado a la construcción y al complejo minero-cementero.

En la comparación interanual frente a mayo de 2025, los despachos presentan un crecimiento del **5,5%**, constituyendo uno de los pocos indicadores con desempeño positivo dentro del escenario económico local. Este resultado sugiere una moderada recomposición de la demanda de insumos para la construcción, aunque todavía sobre una base de comparación relativamente baja.

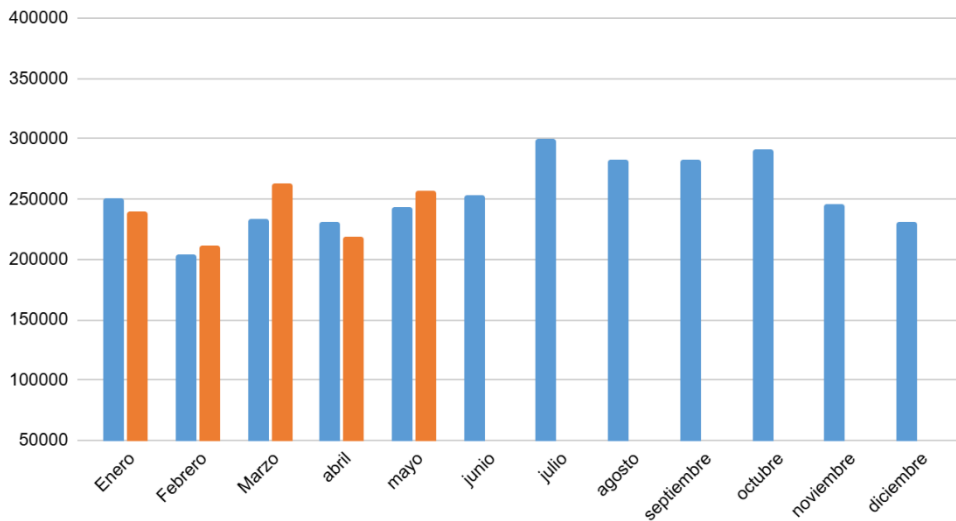
Sin embargo, la comparación con los niveles de 2023 continúa evidenciando un rezago significativo. Los despachos permanecen un **22% por debajo** de los registros de ese año, confirmando que, pese a la mejora reciente, el sector aún no recupera los niveles de actividad previos al proceso de retracción económica iniciado durante 2024.

Total acumulado anual



Despacho de cemento 2025 y 2026

EVOLUCION MENSUAL



6. Producción Minera

- VM: +4,4%
- VIA (vs. 2025): -6,9%
- VIA (vs. 2023): -32,3%

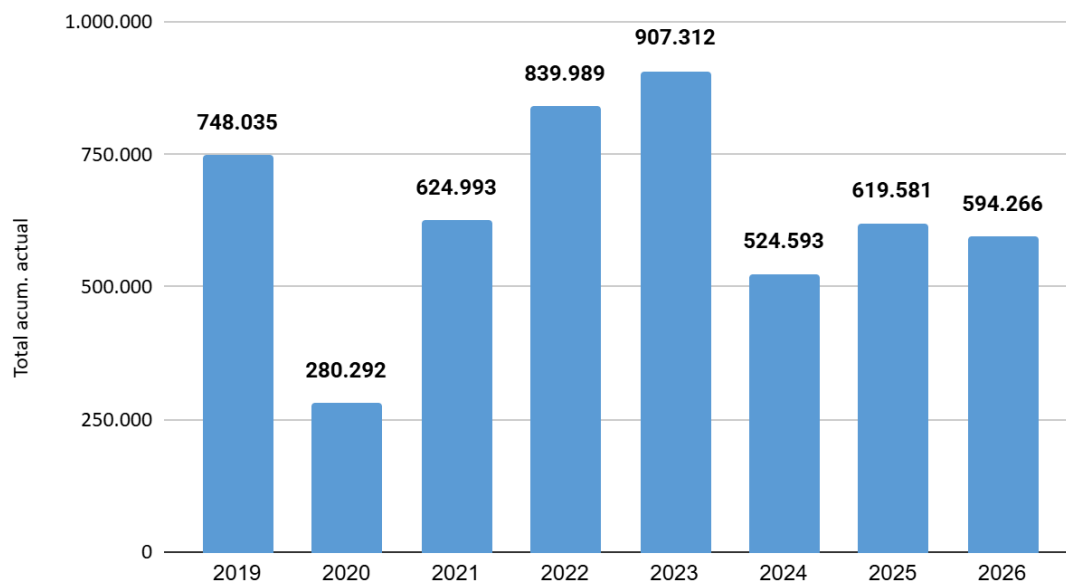
La producción minera registra en mayo una recuperación mensual del 4,4% respecto de abril, mostrando una mejora moderada luego de varios meses de elevada volatilidad. El resultado acompaña la recuperación observada en los despachos de cemento y sugiere una leve recomposición de la actividad dentro del complejo minero-cementero.

En términos interanuales, la producción se ubica 6,9% por debajo de mayo de 2025, lo que indica que, si bien se observan señales de estabilización, el sector aún no logra recuperar plenamente los niveles de actividad registrados durante el año anterior.

La comparación con 2023 continúa reflejando un deterioro significativo. La producción permanece 32,3% por debajo de los valores observados en ese año, evidenciando que la actividad minera local todavía se encuentra lejos de los niveles previos al proceso de retracción iniciado durante 2024.

Por otra parte, el acumulado de los primeros meses de 2026 muestra que la producción minera se ubica 4,09% por debajo del mismo período de 2025, confirmando que la recuperación observada en mayo todavía resulta insuficiente para revertir completamente la tendencia contractiva registrada desde comienzos de año.

Total acum. actual



7. Despacho de combustible

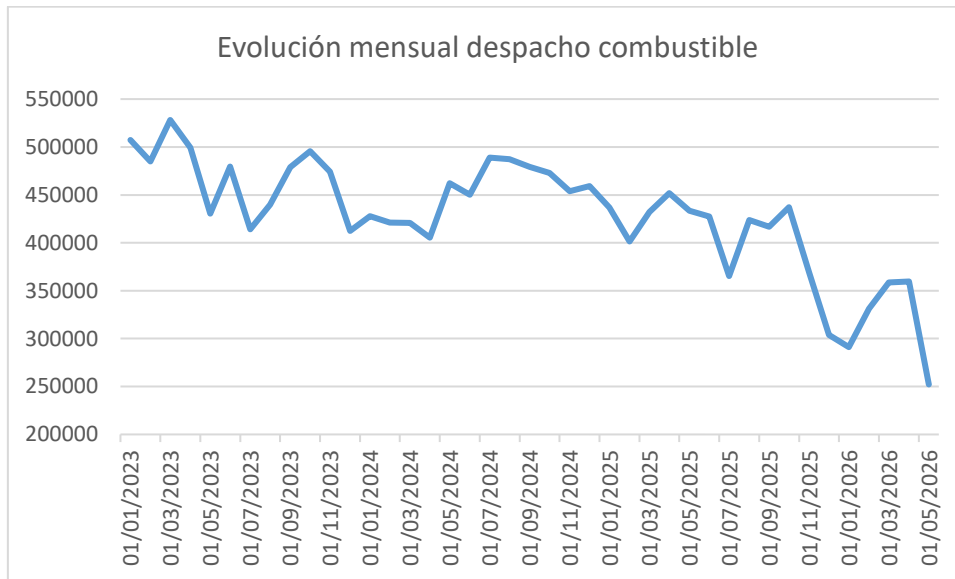
El despacho de combustibles en Olavarría profundiza su deterioro durante mayo de 2026, registrando una caída intermensual del -30% y una baja interanual del -41,8% respecto a mayo de 2025.

El despacho actúa como indicador proxy de actividad económica, reflejando una recesión persistente con impacto en consumo y producción.

La caída responde a la

- baja de la actividad económica,
- menor circulación por retracción del sector minero y cementero, y
- pérdida del poder adquisitivo que reduce el consumo de combustibles.

Evolución del despacho mensual:



8. Conclusiones

• Fin del rebote estadístico observado en abril

La caída mensual del IEO (-6%) confirma que la mejora registrada durante abril respondió principalmente a un efecto estadístico derivado de la baja base de comparación de marzo. Mayo muestra una reversión de esa dinámica y el retorno a una trayectoria contractiva.

• Generalización de la caída económica

Todos los sectores relevados registran variaciones negativas tanto en términos mensuales como interanuales, evidenciando un deterioro generalizado de la actividad económica local.

• Logística y comercio continúan liderando las bajas

La logística presenta una caída interanual del -38%, mientras que comercio retrocede -26%, consolidándose como los sectores más afectados por la reducción del nivel de actividad y consumo.

• Señales mixtas en el complejo minero-cementero

Mientras la minería continúa mostrando una caída interanual del -25%, los despachos de cemento registraron una recuperación del 17,8% mensual y un crecimiento del 5,5% respecto de mayo de 2025. Esta mejora constituye una señal positiva para la construcción y las actividades vinculadas, aunque los niveles de despacho permanecen un 22% por debajo de los observados en 2023.

• Desplome del despacho de combustibles

La caída del -41,8% interanual y del -30% mensual en el despacho de combustibles constituye uno de los indicadores más contundentes del deterioro de la actividad económica local, reflejando menores niveles de circulación, transporte y demanda.

- **Persistencia de una economía con comportamientos heterogéneos**

Mientras el complejo minero-cementero muestra signos de recuperación, el comercio, la logística, el consumo de combustibles y el IEO continúan registrando variaciones negativas. Esto evidencia que las mejoras sectoriales todavía no logran trasladarse al conjunto de la economía local.

- **Perspectivas de corto plazo**

Los indicadores relevados durante mayo muestran un escenario de transición. La recuperación observada en minería y cemento representa una señal positiva para la estructura productiva de Olavarría, aunque persisten importantes desafíos vinculados al consumo, la logística y la demanda interna. La consolidación de una recuperación económica sostenible dependerá de que la mejora del complejo minero-cementero pueda sostenerse durante los próximos meses y extenderse al resto de los sectores productivos y comerciales del partido.